



FONDS FRANÇAIS  
**ALIMENTATION  
& SANTÉ**



**RAPPORT D'ACTIVITÉS 2012**



## ANIMATION DU DEBAT

### => Huit conférences

#### - 2 conférences organisées dans le cadre de salons/congrès

**Mars** : “Peut-on modifier les comportements alimentaires ? Les apports de la persuasion et de l’engagement “(dans le cadre du salon Dietecom)

- Fabien Girandola (Université de Provence)
- Dr. Dominique Cassuto (médecin-nutritionniste)

6 retombées presse

**Mai** : “Changer les comportements : représentations, pratiques et contexte. Le cas de l’obésité” (conférence petit-déjeuner dans le cadre de l’European Congress on Obesity)

- Saadi Lahlou (London School of Economics)
- Isabel Urdapilleta (Laboratoire Parisien de Psychologie Sociale)

#### - 6 autres conférences

**Février** : “Représentations et stratégies alimentaires des personnes en situation de précarité”

- Anne Dupuy (Université de Toulouse II)
- Ana Masullo (INRA Ivry/Seine)

59 participants

Sur le site : retransmission de la conférence et lettre scientifique

5 retombées presse

**Avril** : “Efficacité des campagnes de prévention de l’obésité : mesure des attitudes et des comportements alimentaires”

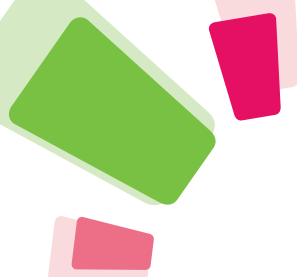
- Carolina Werle (Grenoble Ecole de Management)

13 retombées presse

40 participants

Sur le site : interview de Carolina Werle et lettre scientifique

7 retombées presse



**Mai** : “Fabrications artisanale et industrielle : représentations et influences sur la perception du goût”

- Marielle Salvador-Pérignon (ESC Chambéry Savoie)

60 participants

Sur le site : retransmission de la conférence, interview de Marielle Salvador-Pérignon et lettre scientifique

**Juillet** : “Les repas au restaurant : comment concilier plaisir et santé ?”

- Caroline Jacquier (Institut Paul Bocuse)

35 participants

Sur le site : retransmission de la conférence, interview de Caroline Jacquier et lettre scientifique

2 retombées presse

**Septembre** : “L'alimentation des enfants et des adolescents : des normes aux représentations”

- Nicoletta Diasio (Université de Strasbourg)

- Véronique Pardo (OCHA)

59 participants

Sur le site : retransmission de la conférence, interview de Nicoletta Diasio et Véronique Pardo et lettre scientifique

4 retombées presse

**Novembre** : “La réaction de Maillard : cent ans de découvertes scientifiques sur la chimie des aliments et la santé”

- Frédéric Tessier (Institut Polytechnique LaSalle Beauvais)

27 participants

Sur le site : retransmission de la conférence, interview de Frédéric Tessier et lettre scientifique

### **=> Un colloque**

Le 18 décembre 2012 s'est tenu à la Maison de la RATP le second colloque organisé par le Fonds : « Comportements alimentaires : les leviers du changement ». Cette journée a réuni 180 personnes (industriels, chercheurs, professionnels de santé, pouvoirs publics, étudiants, journalistes) autour de 8 experts aux compétences diverses (économie, marketing, psychologie, etc.).

Chaque participant s'est vu remettre un dossier contenant une présentation générale du colloque et le résumé de chaque intervention. Sur le site internet du Fonds, ont été mis en ligne : le dossier de presse, la retransmission intégrale des interventions, les interviews de 4 des intervenants et un reportage sur le colloque.



## Programme du colloque

*Matinée animée par Jean Louis Lambert*

- Introduction : Peut-on changer les comportements alimentaires ?

(Pierre Combris, économiste, INRA Ivry/Seine)

- Les déterminants du comportement alimentaire et les mécanismes du changement

(Saadi Lahlou, directeur, Institute of Social Psychology, London School of Economics and Political Science)

- Les processus de choix et de décision de l'acheteur : apports de l'économie comportementale et des neurosciences

(Éric Singler, directeur de BVA)

- Les biais de perception créés par le design des emballages alimentaires

(Pierre Chandon, professeur de marketing, INSEAD)

*Après-midi animée par Anne Dupuy*

- Comment prendre en compte l'environnement urbain pour changer les comportements alimentaires : l'étude ELIANE

(Hélène Charreire, géographe, Université Paris Est, Institut d'urbanisme de Paris, UREN)

- La fiscalité nutritionnelle : quelles justifications pour quels effets ?

(Fabrice Etilé, économiste, INRA Ivry/Seine et Ecole d'économie de Paris)

- La régulation de la publicité alimentaire : quels enjeux ?

(Sophie Jehel, chercheur en sciences de l'information et de la communication, CEMTI, Université Paris 8.)

- Les apports du marketing social pour des messages de santé publique plus efficaces

(Sandrine Raffin, directrice de Link'Up)

- Synthèse et perspectives

(Gérard Reach, médecin et professeur d'endocrinologie, Université Paris 13)



12 journalistes étaient présents au colloque, qui a généré 14 retombées presse.

En amont du colloque a été mis en place un groupe de travail chargé de l'élaboration de son contenu et du choix de ses intervenants. Composé de 12 membres de l'Association des amis (4 acteurs économiques et 8 acteurs scientifiques), le groupe s'est réuni à 5 reprises et a organisé trois ateliers de réflexion préparatoires ouverts à une trentaine de participants, membres de l'Association des amis.

- **1<sup>er</sup> atelier : 6 février 2012**

Thème : Débat entre professionnels délivrant des conseils alimentaires

Intervenants : Catherine Alamovitch (médecin nutritionniste libéral), Laurence Plumey (médecin nutritionniste intervenant en entreprise), Laurence Haurat (psychologue diététicienne), Katherine Kureta-Vanoli (diététicienne), Jérôme Biotteau (IDS)

Discutants : Pierre Combris (économiste), Véronique Pardo (anthropologue), Déborah Machaux-Tholliez (psychologue)

Nombre de participants : 34

- **2<sup>ème</sup> atelier : 13 mars 2012**

Thème : Rôle de l'environnement social proche

Intervenants : Muriel Chabanois (Weight Watchers), Sandrine Raffin (projet VIF) , Monique Romon (projet VIF et projet RESTO), Caroline Carrière (la restauration scolaire), Dominique-Adèle Cassuto (la famille)

Nombre de participants : 21

Discutants : Jean-Louis Lambert (économiste et sociologue) et Olivia Petit (psychologie cognitive, Université de Provence)

- **3<sup>ème</sup> atelier : 12 avril 2012**

Thème : Quelles leçons tirer des changements de comportement dans le cas de maladies graves ?

Intervenant : Gérard Reach (Université Paris 13)

Discutant : Patrick Serog (médecin nutritionniste)

Nombre de participants : 15

Chaque atelier a fait l'objet d'un compte-rendu qui a été transmis à l'ensemble des personnes ayant participé à l'atelier en question.

## **=> Un état des lieux**

Le Fonds a développé et expérimenté en 2012 une méthode originale de prise en charge et de traitement de sujets de controverse par le dialogue science/société. Cette méthode inclut la contribution d'experts, l'intervention d'un comité de relecture et des différentes instances du Fonds et la mobilisation des différentes parties prenantes lors d'une séance de « regards croisés ». Elle permet de dresser un état des lieux des connaissances disponibles et de proposer un éclairage scientifique aussi objectif que possible, en s'assurant que les différents prismes d'examen du sujet ont été pris en considération et que les arguments développés ne souffrent pas d'insuffisances. Le premier état des lieux publié en octobre 2012 était consacré à l'huile de palme.



### **Acteurs impliqués :**

- Contribution écrite initiale de :

Dr Jean Michel Lecerf (Service de Nutrition, Institut Pasteur de Lille)

Odile Morin (Communication scientifique et technique, Iteger, Pessac)

Alain Rival (Correspondant Filière palmier à huile, Cirad, Montpellier)

- Coordination scientifique :

Pr. Bernard Guy Grand, membre du Conseil d'administration

- Séance de « regards croisés » :

40 participants représentant les parties prenantes et la société civile

- Supervision de la procédure :

Conseil scientifique du Fonds

### **Calendrier suivi**

Rédaction : juillet-août 2012

Phase de corrections : septembre-octobre 2012

Consultation des parties prenantes : 26 octobre 2012

Publication finale : début novembre 2012

Conférence de presse de présentation : 21 novembre 2012

### **Documents disponibles sur le site :**

- l'état des lieux (20 pages)
- un document de synthèse (4 pages)
- le communiqué de presse relatif à la publication

15 journalistes ont assisté au petit-déjeuner de présentation de l'état des lieux. Au 23 avril 2013, ce dernier a généré 50 retombées presse.



## FINANCEMENT DE LA RECHERCHE

### Appel à projets 2012

#### Un appel à projets lancé en mai 2012

Le second appel à projets du Fonds a porté sur quatre thématiques. Afin d'assurer une continuité dans les thématiques soutenues, deux des thématiques proposées en 2011 ont été reconduites tandis que deux nouvelles thématiques ont été proposées:

#### Expérimentation en conditions réelles

L'objectif est de soutenir la conception, l'élaboration, la mise en œuvre et l'évaluation, d'interventions innovantes au sein de la population générale ou de publics ciblés

#### Co-construction avec les adolescents d'un projet promouvant une alimentation santé

Cette thématique a pour objectif de mieux comprendre les comportements alimentaires des adolescents et à faire émerger des projets promouvant une alimentation saine, co-construits avec les adolescents.

#### Compréhension et méthodes d'étude des mécanismes du plaisir alimentaire

Cette thématique porte sur la caractérisation et la compréhension des mécanismes du plaisir alimentaire chez l'homme.

#### Inégalités sociales : conséquences biologiques selon le sexe

Est visée une meilleure compréhension des mécanismes biologiques impliqués dans les différences de réaction au stress entre les hommes et les femmes, en termes de comportement alimentaire, de métabolisme, de préférences alimentaires.

Les thématiques de l'appel à projets ainsi que la définition des critères de sélection des projets ont été proposés par les membres des pôles action et recherche, puis soumis pour avis au conseil scientifique et validés par le conseil d'administration. La dotation de l'appel à projets a été votée par le conseil d'administration.





### **L'appel à projets 2012**

Dotation de 1,2 millions d'euros

34 projets soumis, 32 projets éligibles et 11 projets retenus

2 expertises par projet éligible

30 experts internationaux impliqués dans la phase d'expertise

Financement total accordé de 967 901 euros

Afin d'assurer transparence et indépendance dans la sélection et le suivi des projets, les procédures suivantes de soumission, de sélection et de suivi ont été définies par le conseil scientifique et publiées sur le site internet du Fonds :

- Chaque projet éligible est expertisé par deux experts indépendants sélectionnés parmi 106 experts internationaux ;
- L'évaluation et la sélection des projets se font selon une liste de critères clairement définis ;
- La sélection des projets est assurée, selon les thématiques, par un jury composé des membres des pôles et d'experts internationaux :
  - ✓ Thématique 1 : 3 experts internationaux et membres des pôles action et recherche
  - ✓ Thématique 2 : membres du pôle action
  - ✓ Thématiques 3 et 4 : membres du pôle recherche
- Le choix final des projets retenus est fait par le conseil d'administration du Fonds, sur recommandation du jury et après consultation du conseil scientifique.
- Les projets sélectionnés sont suivis dans leur réalisation par un comité de suivi mis en place par le Fonds et selon les conditions stipulées dans les conventions de financement.

### **Calendrier de l'appel à projets 2012**

- Lancement : 9 mai 2012
- Date limite de réception des projets : 10 septembre 2012
- Jury de présélection thématique 1 : 11 octobre 2012
- Jury de sélection : 14 novembre 2012
- Publication des résultats : 3 décembre 2012
- Signature des conventions de financement : janvier/février 2013



## - 11 projets de qualité ont été sélectionnés

Thématique « Expérimentation en conditions réelles »

« Evaluation d'une intervention destinée à améliorer les pratiques alimentaires des enfants de 0 à 3 ans issus des familles précaires en France : le programme MALIN »

Projet coordonné par la Croix-Rouge française, en partenariat avec le Centre de recherche en épidémiologie et santé des populations, la Société Française de Pédiatrie et Blédina.

Financement : 394 068 euros

Date de début du projet : 1<sup>er</sup> février 2013

Durée de réalisation du projet : 36 mois

L'alimentation au cours des premières années de la vie a un impact important sur l'état de santé, la croissance et les préférences alimentaires futurs de l'enfant. Ce projet permettra de déterminer l'impact d'une intervention multifactorielle sur les pratiques alimentaires au cours des deux premières années de vie et d'optimiser la mise en place d'actions de santé publique visant l'alimentation de familles défavorisées, en particulier les nourrissons et les jeunes enfants.

Thématique « Co-construction avec les adolescents d'un projet promouvant une alimentation santé »

• « Animation d'ateliers culinaires en Langue des Signes Française à destination de jeunes adolescents sourds »

Projet porté par le Réseau Sourds et Santé Nord Pas de Calais en partenariat avec les institutions scolaires et les associations régionales accueillant des jeunes sourds

Financement : 8 325 euros

Date de début du projet : 1<sup>er</sup> septembre 2013

Durée de réalisation du projet : 9 mois

L'animation en Langue des signes française d'ateliers culinaires permettra, pour des jeunes adolescents sourds, de créer un environnement linguistique adapté au développement de compétences et de savoir-faire culinaires, et à la prise de conscience des enjeux de l'alimentation en termes de santé

• « MIAM, «Manger intelligent, acheter malin» : des idées à croquer ! »

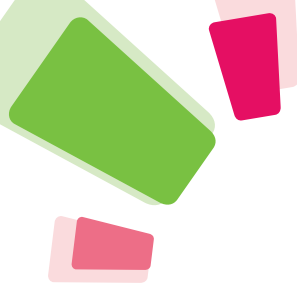
Projet coordonné par l'Instance régionale d'éducation et de promotion de la santé Rhône-Alpes.

Financement : 40 860 euros

Date de début du projet : 21 janvier 2013

Durée de réalisation du projet : 21 mois

Le projet vise, par une démarche participative de promotion de la santé, à favoriser l'adoption de comportements alimentaires « sains » chez les adolescents, en élaborant avec eux des menus en concordance avec leurs attentes et avec les recommandations nutritionnelles, améliorant ainsi l'offre alimentaire à proximité de leurs lieux de vie.



- Recherche-action en nutrition avec des élèves de seconde en Picardie

Projet coordonné par l'Observatoire régional de la santé et du social (OR2S) de Picardie, en partenariat avec l'Instance régionale d'éducation et de promotion de la santé Picardie.

Financement : 43 604 euros

Date de début du projet : 20 janvier 2013

Durée de réalisation du projet : 24 mois

Ce projet vise à valider un nouvel outil de recueil alimentaire, ainsi qu'un processus de co-construction de messages de prévention à partir des résultats obtenus impliquant lycéens et communauté éducative. L'accent sera porté sur le poids corporel et sur sa perception par les jeunes.

Thématique « Compréhension et méthodes d'étude des mécanismes du plaisir alimentaire »

- « Influence du polymorphisme génétique, des caractéristiques néonatales, et de la nutrition post-natale sur la programmation du comportement alimentaire : l'étude POLYNUCA »

Projet coordonné par le CHU de Nantes, en partenariat avec le Centre d'investigation clinique Mère et Enfant, et l'Unité mixte de recherche PhAN (INRA/Université de Nantes).

Financement : 46 800 euros

Date de début du projet : 1<sup>er</sup> janvier 2013

Durée de réalisation du projet : 18 mois

L'étude vise à identifier des facteurs de risque périnataux, notamment nutritionnels, mais aussi génétiques, menant à des anomalies du comportement alimentaire chez les enfants prématurés. Un ajustement des protocoles de nutrition néonatale et l'élaboration de recommandations à destination des parents pourraient en découler.

- « Autorégulation, sensibilité au plaisir et capacité d'inhibition : ces facteurs interagissent-ils pour déterminer le risque d'obésité chez l'enfant ? »

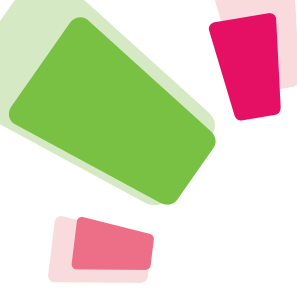
Projet coordonné par le Laboratoire de psychologie de l'Université Paris Ouest en partenariat avec le Centre des sciences du goût et de l'alimentation CSGA et AgroParisTech.

Financement : 50 784 euros

Date de début du projet : 1<sup>er</sup> juin 2013

Durée de réalisation du projet : 24 mois

Ce projet vise à préciser les déterminants psychologiques de l'obésité infantile, et en particulier l'influence des mécanismes du plaisir alimentaire. L'objectif est de construire un modèle validé et d'identifier d'éventuels facteurs de risque de surpoids chez l'enfant en lien avec le plaisir à manger, la capacité d'inhibition et les pratiques éducatives.



- « Nouvelle méthode de caractérisation du plaisir alimentaire dans l'obésité et relations avec le système endocannabinoïde »

Projet conduit par l'équipe « Balance énergétique et obésité » du Neurocentre Magendie (INSERM U862) en partenariat avec la plateforme GENPPHASS (Groupe d'Etude Neuro-Physiologie, PHarmacologie, Sommeil et Somnolence) du CHU de Bordeaux.

Financement : 45 000 euros

Date de début du projet : 1<sup>er</sup> septembre 2013

Durée de réalisation du projet : 24 mois

Le plaisir et la motivation, processus gouvernant le comportement alimentaire, semblent tous deux altérés chez les patients obèses. Ce projet vise à préciser ces perturbations, ainsi que leurs déterminants biologiques chez l'Homme

Thématique « Inégalités sociales : conséquences biologiques selon le sexe »

- « Nutrition et cancer au cours de la vie : rôle du genre et des inégalités sociales dans la cohorte de naissance britannique de 1958 (NCDS) »

Projet coordonné par l'INSERM UMR 1027 de l'Université Paul Sabatier de Toulouse.

Financement : 81 640 euros

Date de début du projet : 1<sup>er</sup> mai 2013

Durée de réalisation du projet : 24 mois

Ce projet vise à étudier l'influence des conditions socio-économiques dans lesquelles les hommes et les femmes évoluent de la naissance à l'âge adulte sur le comportement alimentaire, et plus particulièrement leur impact sur la relation entre nutrition au cours de la vie et survenue d'un cancer à l'âge adulte.

- « Impacts comportementaux et épigénétiques de la nutrition pré-conceptionnelle et d'un stress psychosocial précoce : étude des différences de vulnérabilité selon le sexe »

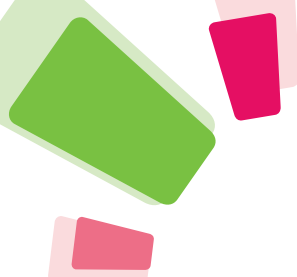
Projet coordonné par le laboratoire « Nutrition et Neurobiologie Intégrée » (INRA 1286) (Université Bordeaux Segalen), en collaboration avec les laboratoires « Biologie du Développement et Reproduction » (UMR INRA-ENVA 1198) et « Epidémiologie et analyses en santé publique : risques, maladies chroniques et handicaps » (UMR INSERM 1027).

Financement : 102 000 euros

Date de début du projet : 1<sup>er</sup> mars 2013

Durée de réalisation du projet : 24 mois

Le projet Epinustress vise à comprendre, grâce à un modèle animal développé chez la souris, le rôle de perturbations de l'environnement précoce sur le comportement alimentaire et la vulnérabilité à l'obésité, ainsi que les mécanismes épigénétiques mis en jeu.



- « Régulation de la prise alimentaire par l'activité physique : influence du sexe et de l'obésité »

Projet coordonné par le Laboratoire des adaptations métaboliques à l'exercice en conditions physiologiques et pathologiques (Université Blaise Pascal, ClermontFerrand) en partenariat avec le Centre de recherche clinique chez l'enfant, le Service de médecine du sport et des explorations fonctionnelles du CHU de Clermont-Ferrand et la société Biomouv.

Financement : 70 820 euros

Date de début du projet : 2 mai 2013

Durée de réalisation du projet : 24 mois

L'effet anorexigène d'une activité physique d'intensité élevée a été observé chez l'adolescent obèse. Les résultats de ce travail qui étudie, en fonction du sexe, le devenir de cet effet après un programme d'activité physique de trois mois, pourraient aboutir à des recommandations de prise en charge de l'obésité des jeunes.

- « Rôle des molécules d'ARN dans la transmission paternelle de maladies métaboliques »

Projet conduit par l'équipe « Hérité épigénétique chez la souris » (UMR-U1091 – Institut de biologie Valrose – Université de Nice) en partenariat avec le Laboratoire de biologie de la reproduction (Hôpital Archet 2 - CHU de Nice)

Financement : 84 080 euros

Date de début du projet : 1<sup>er</sup> mars 2013

Durée de réalisation du projet : 24 mois

Certains facteurs transmis par les parents, mais ne relevant pas de l'ordre de la génétique, tels que les ARNs spermatiques, peuvent impacter sur le risque de développer des maladies métaboliques. Ce projet vise à progresser dans la connaissance des mécanismes moléculaires impliqués, et à identifier des marqueurs biologiques de ces maladies.

### - Une conférence de présentation des projets retenus

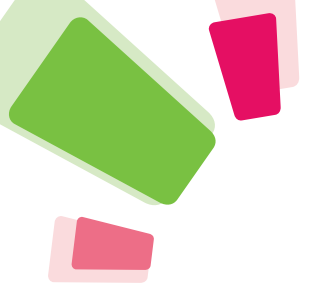
Le 31 janvier 2013, les porteurs des projets sélectionnés ont présenté leur projet à une soixantaine de membres de l'Association des amis, qui ont pu leur poser des questions.

#### Documents remis aux participants

Un dossier de presse avec le communiqué de presse relatif à l'annonce des résultats et une fiche résumé pour chaque projet

#### Sur le site internet

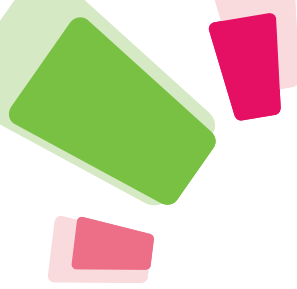
Le dossier de presse téléchargeable et l'intégralité de la conférence et des questions.



## **Appel à projets 2011**

Les porteurs des projets retenus dans le cadre de l'appel à projets 2011 du Fonds ont été entendus par le comité de suivi, composé des membres du jury qui ont opéré la sélection. Le but de ces auditions était de réaliser un point d'étape à un an, de vérifier le bon déroulé des projets, en termes de planning notamment, afin de décider de la poursuite du financement et d'adresser éventuellement quelques recommandations aux porteurs quand à l'orientation de leur travail pour l'année 2013. L'audition des projets des thématiques 2 et 3 a eu lieu le 31 janvier 2013 tandis que l'audition du projet sélectionné en 2011 pour la thématique 1 a eu lieu le 14 novembre 2012 afin de permettre aux experts internationaux de participer à cette audition.

Suite à l'audition du projet ECOALES retenu en 2011 pour la thématique n°1, le jury a recommandé d'accorder à ce projet un supplément de financement de 36 608 euros TTC afin de mettre en œuvre une des recommandations qui avait été faite par le jury. Cette subvention complémentaire a été approuvée par le conseil d'administration du Fonds.



## FINANCEMENT D' ACTIONS DE TERRAIN

Le Fonds a organisé du 10 au 16 décembre 2012 la Semaine Alimentation Santé, conçue pour accompagner la population là où elle se trouve, au cœur de son quotidien, et l'aider à redécouvrir les pratiques lui permettant d'adopter, à tous âges, un mode de vie plus favorable à sa santé et son bien-être, dans le respect de ses goûts et de ses envies.

Déployée au niveau national, la Semaine Alimentation Santé avait pour spécificité de faciliter la mise en œuvre, au niveau local, d'actions participatives pour aller à la rencontre de publics spécifiques (enfants, adolescents, étudiants, familles, seniors, personnes en situation de précarité), leur parler de l'alimentation et des bénéfices qu'ils peuvent retirer d'une alimentation saine.

Pour sélectionner les actions financées dans le cadre de cette semaine, le Fonds a mis en place un comité de pilotage composé de 7 membres issus de l'Association des amis du Fonds et de la Direction générale. Celui-ci a rédigé et diffusé un appel à candidatures. Sur les 65 projets déposés en réponse à cet appel, il en a sélectionné 16 sur la base de critères clairement définis au préalable. Le conseil d'administration, sur la recommandation du comité de pilotage, a approuvé le financement de ces 16 projets correspondant à 25 actions déployées au niveau local.

La Semaine alimentation santé a été placée sous le haut patronage du Ministère de l'agriculture, de l'agroalimentaire et de la forêt.

### Les actions organisées au cours de la Semaine alimentation santé

- « La cuisine intergénérationnelle » par le centre social Devèze Arc en Ciel de Béziers

Le 12 décembre 2012, près de 40 enfants de l'Accueil de Loisirs Sans Hébergement ont préparé un repas équilibré avec les parents et les résidents d'une maison de retraite. Une diététicienne encadrait l'atelier.

Financement : 3 500 €

- « L'équilibre alimentaire dans ma commune » par le Centre Communal d'Action Sociale de la ville de Thann

Le 12 décembre 2012, des mamans et leurs enfants, suivies par le centre, ont préparé avec une diététicienne un repas de fêtes en tenant compte des contraintes de coût et d'équilibre alimentaire. Le repas a été suivi par une visite au Palais du pain d'épices à Gertwiller, où petits et grands ont participé à un atelier de décoration de mannele, petit bonhomme en pain d'épices typique de la région.

Financement : 2 000 €



- « Destination Alimentation Nutrition Santé : une BD géante pour comprendre comment bien manger » au Complexe Double Mixte de Villeurbanne, par l'Association Xavier Leverve et Bernard Beaufrère

Du vendredi 14 au lundi 17 décembre 2012, une exposition interactive sur plus de 700 m<sup>2</sup> était ouverte à tous, gratuitement. Les deux journées grand public ont attiré plus de 1000 visiteurs. Les 14 et 17 décembre, réservées aux scolaires, 62 classes du département Rhône (69) ont fait le déplacement, soit 1400 enfants. Originale et ludique, cette exposition avait pour but de les aider à intégrer l'intérêt de bien s'alimenter pour la santé, à travers un parcours de plus de 15 univers sous la forme d'une BD géante rythmée de nombreux jeux et ateliers.

Financement : 90 000 €

- « Forums Alimentation Santé » dans les établissements d'enseignement supérieurs de Haute-Normandie (Evreux, Le Havre, Mont Saint Aignan, Rouen, Saint Etienne du Rouvray) dans le cadre du projet « Ta santé en un clic »

Du 10 au 14 décembre, des étudiants formés à la nutrition et à la promotion de la santé ont organisé et animé, à proximité des lieux de restauration des campus, des forums d'information et de prévention. Au programme : quiz électronique, élaboration d'un panier repas pour 8 €, partage de « recettes simples et pas chères au micro-ondes », échanges. Près de 1000 étudiants ont pu profiter de ces animations et ont rempli un questionnaire d'évaluation visant à caractériser leurs habitudes nutritionnelles. Les étudiants volontaires rempliront un deuxième questionnaire en ligne pour déterminer l'impact de ces forums.

Financement : 25 500 €

- « La Cuisine de Mamie donne goût à la vie » dans les accueils de loisirs Familles Rurales de Vendée

Le 12 décembre, 883 enfants inscrits dans les accueils de loisirs ont préparé, en compagnie de 140 aînés ravis de transmettre leurs recettes et savoir-faire, un repas à base de légumes de saison pour retrouver le plaisir d'une cuisine partagée. Un livre regroupant toutes les recettes réalisées dans la journée sera distribué aux familles des participants pour poursuivre l'action à la maison.

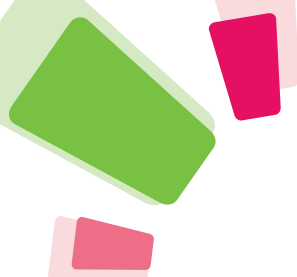
Financement : 18 000 €

- Le « Bus pour la Santé » à Saint-Denis, par l'association IKAMBERE

Le 13 décembre 2012, un bus de la RATP présent sur la place du marché de Saint-Denis a accueilli plus de 120 personnes désireuses d'obtenir des informations sur les liens entre alimentation et santé. Au programme : quizz, échanges avec une diététicienne, projection de 3 petits films sur le gras, le sel et le sucre réalisés par Partenaire Production. Deux ateliers ont aussi été animés par des professionnels de santé : le 11 décembre dans un foyer de migrants et le 14 décembre à la maison d'accueil pour femmes en situation de précarité IKAMBERE. Au cours d'une émission de radio diffusée le 13 décembre 2012 sur la radio Africa n°1, Dominique-Adèle Cassuto, médecin nutritionniste, a répondu aux questions des auditeurs.

Financement : 32 000 €





- « Mêler plaisir et alimentation équilibrée » par la mairie de Longwy

Les 11 et 13 décembre 2012, 20 personnes âgées de la ville et 42 enfants de classes de CP ont confectionné puis partagé ensemble un repas de fêtes. Une diététicienne était là pour animer la journée et sensibiliser les participants aux bienfaits de l'alimentation équilibrée sur la santé.

Financement : 1 000 €

- « Les Trucs malins pour cuisiner facile et équilibré au quotidien » dans 10 villes du programme « Vivons en forme » (Rosny-sous-Bois, Meyzieu, Anzin, Audrucq, Oignies, Saint-André, Saint-Saulve, Valenciennes, Evreux, Narbonne)

Tout au long de la Semaine Alimentation Santé, chaque ville a développé des actions participatives en lien avec la thématique « Repas et trucs malins pour cuisiner » auprès des publics cibles et des relais, tels que des ateliers d'apprentissage culinaire, des démonstrations en supermarché et sur les marchés, etc.

Financement : 90 000 €

- « Mon alimentation : une question de santé ! » dans le Lycée Agricole La Roque de Rodez, par l'Association CLCV Aveyron

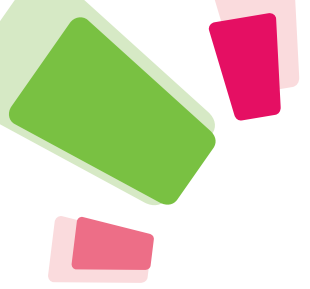
Le 12 décembre, 150 jeunes des collèges, lycées et espaces jeunes du Grand Rodez ont participé à une journée de sensibilisation, autour de six ateliers ludiques et participatifs, visant à les orienter vers une alimentation saine et simple : lire une étiquette, découvrir les arômes, etc.

Financement : 9 100 €

- « L'alimentation dans tous ses sens » à Dijon, Besançon et Paris par Vitagora®

Les 15 et 16 décembre, une manifestation accessible à tous a été proposée à Dijon (Place de la République), à Besançon (Esplanade de la mairie) et à Paris (Pavillon de l'Eau) de 11h à 17h. Près de 600 visiteurs ont été sensibilisés au développement de l'usage des sens dans leur alimentation, dans une perspective d'autonomie dans leurs choix alimentaires, et toujours dans le but de faire rimer alimentation avec plaisir et santé : écouter ses sens pour doser à son goût, élargir son répertoire alimentaire, prendre conscience du lien entre signaux sensoriels et consommation, etc. Un kit d'organisation de la manifestation, disponible sur Internet, a été développé et certains ateliers ont été proposés aux visiteurs du Salon de l'Agriculture 2013.

Financement : 89 988 €



- « La Marche de la Liberté » à Saint Denis de La Réunion par l'Institut des Rencontres de la Forme

La Marche de la liberté est un événement grand public qui a eu lieu le 15 décembre 2012, pendant la période de la commémoration de l'abolition de l'esclavage, dans le but de sensibiliser les Réunionnais à l'alimentation et à l'activité physique. Près de 200 personnes ont pris part à 4 parcours ponctués d'escales historiques, convergeant tous vers « le Barachois » où un village Forme & Santé était installé. 3000 personnes ont pu y évaluer leur forme et leur profil alimentaire avec des équipes spécialisées, ou encore participer à des ateliers culinaires et tester de nombreuses activités sportives et de loisirs.

Financement : 90 000 €

- « Bouge bien ! Mange bien ! » dans les écoles primaires des Prés et du Molkenbronn à Lingolsheim, par le Comité du bas-Rhin d'Athlétisme

Les 10 et 13 décembre 2012, 500 élèves de 2 écoles primaires ont participé à un jeu athlétique collectif autour du petit déjeuner, le « Jeu des Grignotis version ptit dej », dans le but de les sensibiliser aux problématiques nutritionnelles et à l'importance de pratiquer une activité physique. Ce jeu a été complété par l'intervention d'une diététicienne dans les classes, et par un quiz. Une brochure sur le petit déjeuner a également été distribuée aux enfants.

Financement : 1 500 €

- Journée « Alimentation et Bien-être » dans le collège Albert Cron au Kremlin-Bicêtre, par AgroParisTech

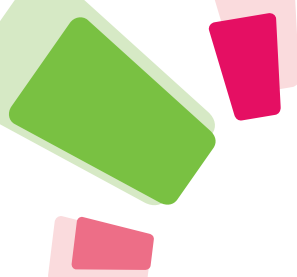
Trois sessions d'ateliers pédagogiques simples, ludiques et interactifs (mini-jeux, débats, vidéos, quizz, etc) ont été proposés aux 120 élèves de sixième sur 4 journées (10, 11, 13 et 14 décembre 2012). Ces ateliers avaient pour objectif de sensibiliser les élèves à l'importance des choix alimentaires. Les connaissances acquises sur la façon de constituer des menus à la fois sains et bons sont en cours de consolidation et d'évaluation via un jeu vidéo spécialement développé pour le projet, testé sur une classe témoin.

Financement : 65 120 €

- « Le chaudron magique Franc-Comtois – Menu plaisir pour une pleine santé » à Belfort et Besançon, par la Chambre Régionale d'Agriculture de Franche-Comté

Le 14 décembre 2012, au Centre Diosésain de Besançon et Place Corbis à Belfort, 3000 personnes dont 450 élèves, du CE2 à la 6ème, ont participé à une journée festive de sensibilisation à l'intérêt d'avoir une alimentation variée et équilibrée. Pour les scolaires : différents ateliers pédagogiques autour des filières (lait, viande, céréales, etc) et des saynètes théâtrales. Pour les plus grands : un marché de producteurs et une table-ronde sur le thème « Bien manger aujourd'hui c'est quoi ? ». Tous ont pu déguster un pot-au-feu géant préparé dans le « chaudron magique » par une diététicienne et le Président national de la Gastronomie française, Alain Madeleine. Différents documents réalisés à l'occasion de cette journée ont permis de sensibiliser près de 19 000 personnes.

Financement : 90 000 €



- « Envie de savoir-faire », par le Centre de Prévention et d'Education pour la Santé de l'Institut Pasteur de Lille

Pendant toute la semaine, plusieurs centres d'examen de santé de la région Nord Pas de Calais ainsi que certaines associations et partenaires (lycées, CCAS, etc) ont invité leurs publics, 230 personnes au total, à participer à un jeu créatif et pédagogique autour de la composition de menus équilibrés, « Envie de savoir faire », animé par une diététicienne. Un jeu miniature a été remis à chacun des participants. Des questionnaires ont permis d'évaluer ce nouvel outil et pour poursuivre l'action, des ateliers thématiques seront proposés aux personnes le souhaitant.

Financement : 26 479 €

- « Fais ton sandwich » dans les quatre centres d'accueil de loisir des centres sociaux municipaux de Presles

Le 12 décembre 2012, 40 jeunes de 9 à 12 ans ont été accueillis au Centre social de Presles. Après avoir préparé les ingrédients qui composent un sandwich (salade, tomates, concombre, etc), ils ont été invités à « faire leur sandwich ». Une discussion autour de l'équilibre alimentaire a clos cet atelier, coordonné par une diététicienne. Il a permis aux enfants d'apprendre à composer des sandwiches équilibrés pour les nombreuses sorties auxquelles ils participent.

Financement : 1 000 €

Pour assurer la promotion de la Semaine alimentation santé, plusieurs actions ont été mises en place :

- Les projets pouvaient être identifiés sous une identité graphique commune avec la création d'un visuel Semaine alimentation santé et d'un slogan « célébrons l'union du plaisir et de la santé ».
- L'organisation d'un petit-déjeuner presse sur le thème « Peut-on vraiment faire évoluer les comportements alimentaires ? ». Au cours de cette table-ronde sont intervenus : Pr. Saadi Lahlou (Institute of Social Psychology), Pierre Combris (INRA), Sandrine Raffin (Link-up) et Paul Mennecier (DGAL).
- La rédaction et la diffusion d'un dossier de presse et d'un communiqué de presse
- La réalisation et la diffusion d'une affiche de promotion. Cette affiche a été imprimée à 5000 exemplaires et a été diffusée auprès de tous les donateurs du Fonds, auprès des porteurs de projets et auprès des structures en ayant commandé au Fonds.

La Semaine alimentation santé a généré près de 140 retombées presse, la moitié traitant de l'événement dans son ensemble et l'autre moitié, principalement en presse quotidienne régionale, s'intéressant à l'une des actions menées.



# COMMUNICATION

## NEWSLETTERS

Tous les mois (excepté en mars, juillet et août pour 2012), une newsletter est envoyée aux abonnés afin de leur faire part des activités et actualités du Fonds.

Chaque newsletter reprend les rubriques suivantes :

**Tribune** : un espace d'expression laissé à l'un des membres de l'Association des amis ou à une personnalité extérieure.

**Actualités du Fonds** : un point mensuel sur les dernières réalisations du Fonds

**Le saviez-vous ?** : un focus sur les dernières actualités dans le domaine de l'alimentation santé

**A lire ...** : une sélection de publications dont le Fonds recommande la lecture

**Les rencontres du Fonds** : annonce des prochains événements organisés par le Fonds

**En images** : mise en avant des dernières vidéos publiées sur le site internet

### La newsletter en 2012

9 newsletters envoyées

4400 abonnés, dont 900 nouveaux inscrits au cours de l'année

Taux d'ouverture moyen de 30%

Taux de clic moyen de 11,5%



## SITE INTERNET/VIDÉOS

Le site Internet du Fonds a été construit pour rendre accessible à tous l'ensemble des travaux du Fonds, et notamment ceux du pôle débat.

Suivant les événements organisés, le pôle débat propose sur le site :

- Une lettre scientifique rédigée par les intervenants des conférences et reprenant les principaux arguments exposés lors de la conférence : **6 lettres scientifiques en 2012.**
- La retransmission intégrale de l'événement avec un chapitrage permettant à l'internaute de naviguer aisément au sein de la présentation : **7 retransmissions mises en ligne en 2012.**
- Un film ou interview reprenant les messages à retenir sur le sujet traité lors de l'événement : **10 interviews mises en ligne en 2012.**
- Des reportages réalisés suite aux colloques organisés par le Fonds pour en résumer l'essentiel en quelques minutes : **1 reportage mis en ligne en 2012.**

### Le site Internet du Fonds en 2012

25 912 visites

15 929 visiteurs uniques

85 984 pages vues

3 min et 16 s de visite en moyenne

Origine des visites : trafic de recherche (42,5%), accès direct (30%) et accès depuis un site référent (27,5%)

### Les vidéos du Fonds en 2012

2581 vidéos visionnées

890 visionneurs uniques

330 heures de visionnage

## MEDIAS

L'année 2012 a été l'occasion pour le Fonds d'accroître sa visibilité auprès des médias. **199 articles** le mentionnant ont été recensés au 31 décembre 2012 :

- 135 en presse grand public et 64 en presse professionnelle
- 79 en presse « papier » et 2 en radio, soit 30 748 882 lecteurs/auditeurs
- 118 en presse Internet, soit 99 689 829 visiteurs « uniques »
- 174 articles dédiés
- 3 298 913 € d'équivalent publicitaire

# VIE DU FONDS ET DE SES INSTANCES

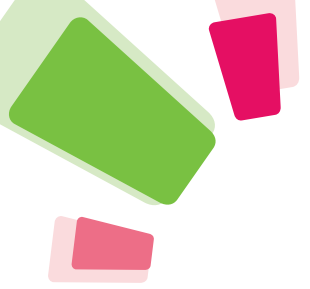
## RÉUNION GÉNÉRALE DU 6 SEPTEMBRE 2012

Les membres du conseil d'administration, du conseil scientifique et les coresponsables des pôles action, recherche et débat du Fonds français pour l'alimentation et la santé se sont réunis le 6 septembre 2012 pour un séminaire de travail sur les missions du Fonds, ses modalités d'intervention et la gestion des conflits d'intérêts.

Cette journée a été l'occasion de mieux prendre en considération les attentes des différentes parties prenantes par rapport au Fonds et ses missions.

Voici les principales conclusions et axes de travail ressortis à l'occasion de cette journée.

- L'objet social du Fonds, à savoir « guider les population vers un comportement alimentaire qui soit source de plaisir et favorable à la santé », doit être clairement affirmé dans toutes les interventions du Fonds.
- L'originalité du Fonds réside dans son positionnement à l'interface entre les acteurs industriels et scientifiques. Il doit renforcer cette spécificité notamment en favorisant les échanges entre les différentes instances.
- La répartition des financements du Fonds en fonction de ses missions devrait se faire de la manière suivante :
  - 50% des financements pour la recherche :
    - recherche en vue de l'action ;
    - recherche sur les comportements alimentaires, notamment en identifiant les trous de financement.
  - 30% des financements pour des opérations de terrain :
    - qui répondront aux missions du Fonds ;
    - dont l'objectif n'est pas de produire de la connaissance ;
    - exemplaires et reproductibles ;
    - ayant des retombées quantifiables à court ou moyen terme.
  - 20% des financements pour l'animation du débat.



- Les réflexions engagées sur les missions du Fonds font ressortir la nécessité d'une redéfinition de la composition des pôles pour prendre en charge la sélection des « opérations » telles que définies ci-dessus, et du passage de certains membres du pôle action au pôle recherche. D'autre part, la nomination de nouveaux membres industriels et scientifiques est nécessaire, ainsi qu'une ouverture aux acteurs associatifs, notamment aux consommateurs.
- Des travaux seront engagés par la direction du Fonds et en concertation avec les différentes instances du Fonds pour préparer la réorganisation et l'élargissement des pôles, définir leur nouvelle lettre de mission et préparer le renouvellement prochain des instances. Ces travaux seront présentés au conseil d'administration fin 2012.
- Le Fonds doit poursuivre la réflexion pour définir clairement les modalités de financement d'opérations de terrain à visée informative et/ou éducative. Plusieurs éléments ont déjà été mis en avant :
  - **Critères de sélection des opérations à financer :**
    - ✓ Répondre aux missions du Fonds
    - ✓ Concerner l'alimentation en général et non pas un produit spécifique
    - ✓ Avoir un potentiel de généralisation
    - ✓ Avoir un effet de masse
    - ✓ Exemplarité
    - ✓ Visibilité
    - ✓ Impact évaluable
    - ✓ Moyens et mise en œuvre satisfaisante

Ces critères seront à affiner en fonction des travaux et des projets présentés.

- **Les opérations financées ne seront pas :**
  - ✓ Des opérations commerciales ou de marketing
  - ✓ Des projets de recherche
  - ✓ Des opérations de prévention
  - ✓ Des actions de promotion d'une filière
- Pour que le Fonds soit irréprochable dans ses missions, il convient :
  - ✓ de recueillir les déclarations publiques d'intérêts de tous les membres des instances du Fonds ;



- ✓ de rédiger et publier une charte d'engagement expliquant les processus existant au sein du Fonds
- ✓ d'engager une réflexion autour de la place du Fonds sur les sujets controversés.

Suite à cette réunion, les statuts du Fonds ont été mis à jour et approuvés par le CA le 3 décembre 2012.

L'article 1 relatif à l'objet du Fonds a notamment été corrigé :

*“L'établissement dit « Fonds français pour l'alimentation et la santé » a pour mission de guider la population française vers un comportement alimentaire qui soit source de plaisir et favorable à la santé.*

*Dans ce but, il favorise les débats, soutient les recherches et engage et/ou subventionne des opérations concrètes.*

*Ses interventions peuvent porter sur toutes les dimensions de l'alimentation, notamment physiologiques, culturelles, sociologiques, psychologiques et affectives, économiques.*

*Dans ces conditions, le Fonds français pour l'alimentation et la santé poursuit une mission d'intérêt général notamment s'agissant de la recherche scientifique, de la prévention, de l'animation du débat public, et de l'information et l'éducation du public (...)*

## **INSTANCES DU FONDS**

En italique figurent des extraits des statuts du Fonds, mis à jour suite à la réunion du 6 septembre 2012, et approuvés par le CA le 3 décembre 2012.

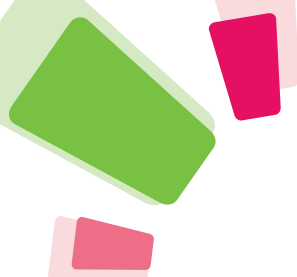
- Le pôle débat comprend 12 membres et 4 invités permanents. Il s'est réuni 4 fois pendant l'année 2012.

*Il a pour mission de poser les enjeux du débat, de conduire une réflexion prospective, d'expérimenter des formes nouvelles de débat public, d'initier, piloter et contrôler la publication des avis et synthèses, de mettre en œuvre des actions publiques de tous ordres (colloques, conférences), et d'alimenter le centre de ressources documentaires (statuts du Fonds mis à jour et approuvés par le CA du 3 décembre 2012).*

### **En 2012, le pôle débat a constitué 2 groupes de travail :**

- le groupe « préparation du colloque » (4 réunions en 2012) : 12 membres
- le groupe « préparation de la journée scientifique toxicologie » (2 réunions en 2012) : 10 membres





- Le pôle recherche comprend 8 membres et 3 invités permanents. Il s'est réuni 4 fois pendant l'année 2012.

Il a pour missions :

- de proposer au conseil d'administration les recherches à subventionner pour développer des connaissances en matière de prévention ;
- de proposer des modalités de soutien de la recherche relative aux relations entre alimentation et santé.

*Pour ces deux missions, le pôle recherche procède par appels d'offres, appels à projets, attribution de bourses de recherche ou de thèse, etc.*

- d'évaluer la qualité scientifique des travaux et projets soumis à financement selon des principes, règles ou modalités définis par le conseil scientifique.

- Le pôle action comprend 9 membres. Il s'est réuni 3 fois pendant l'année 2012.

*Il a pour mission de proposer au conseil d'administration les opérations de proximité à subventionner pour favoriser les comportements et modes de vie sains.*

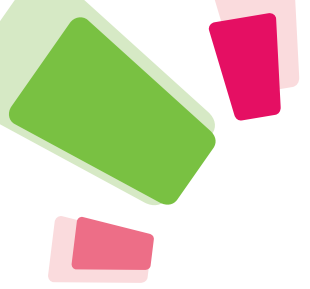
- Les 6 membres du Conseil scientifique du Fonds se sont réunis 4 fois au cours de l'année 2012.

Membres du conseil scientifique :

- Christian Babusiaux, ancien président du Conseil national de l'alimentation.
- Yves Boirie, UMR Université d'Auvergne, INRA.
- Christian Boitard, Directeur de l'Institut Circulation, Métabolisme, Nutrition – INSERM.
- Patrick Caron, Directeur général – Cirad.
- Christine Cherbut, directrice scientifique alimentation, INRA.
- Saadi Lahlou, London School of Economics, UK.

*Le conseil scientifique émet un avis sur les thématiques de travail proposées par les pôles et peut suggérer des thématiques qui lui semblent mériter d'être prises en charge par les pôles compétents.*

*Le conseil scientifique propose au conseil d'administration des principes, règles, modalités ou procédures pour l'évaluation scientifique des projets de recherche, la sélection des projets dans le cadre des appels d'offres ou des appels à projets, le suivi des projets ayant fait l'objet d'un financement.*



*Il donne au conseil d'administration un avis sur les projets proposés au financement après évaluation et sélection par les pôles du fonds.*

*Il propose au conseil d'administration des avis sur les activités du fonds, sur les principes, règles, modalités ou procédures permettant de garantir un haut niveau d'exigences scientifiques et l'impartialité des décisions du fonds.*

• Le **Conseil d'Administration** du Fonds, composé de 8 personnes, s'est réuni 4 fois pendant l'année 2012.

Présidente : Martine Laville (Professeur des universités – Praticien hospitalier)

Membres du collège des acteurs économiques :

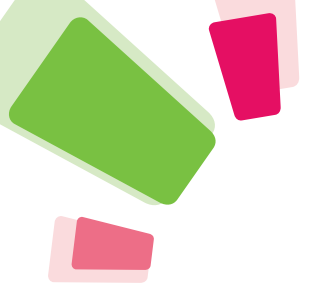
- Jean-René Buisson (ANIA)
- Alain Justet (FNCG)
- Bruno Luisetti (Kraft)
- Yves Bayon du Noyer (AGIS)

Membres du collège des personnalités qualifiées :

- Bernard Guy-Grand (professeur des universités honoraire)
- Béatrice Darcy Vrillon (directrice adjointe du département Alimentation humaine – INRA)
- Gérard Pascal (directeur de recherche honoraire – INRA)

• Le **groupe consultatif sur la communication du Fonds** comprend 20 membres. Il s'est réuni 5 fois pendant l'année 2012.

En 2012, il a constitué un groupe de travail, le groupe « préparation des petits déjeuners presse » (2 réunions en 2012) : 7 membres.





### **Contacts**

Daniel Nairaud, directeur général

Mail : [d.nairaud@alimentation-sante.org](mailto:d.nairaud@alimentation-sante.org)

Tél : 01 45 00 92 50

### **Pour plus d'informations :**

[www.alimentation-sante.org](http://www.alimentation-sante.org)